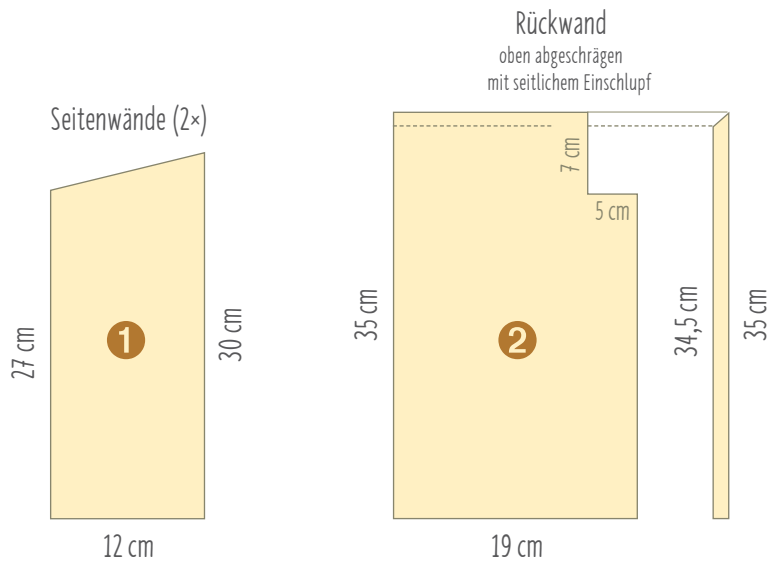
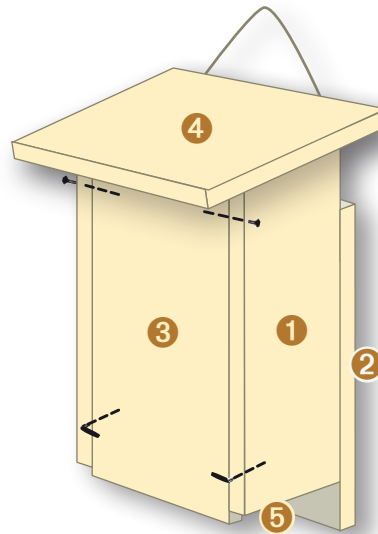
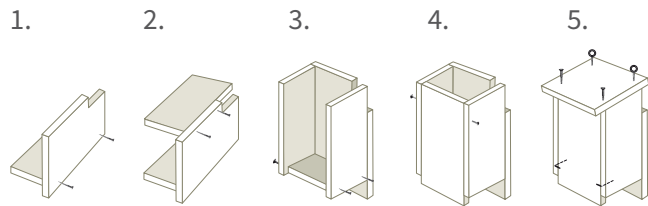


Bauanleitung Baumläuferhöhle



In Gärten mit altem Baumbestand kann man mit einem Schlitzkasten dem Gartenbaumläufer einen künstlichen Nistplatz anbieten, der speziell auf die Bedürfnisse dieses Klettervogels abgestimmt ist. Der Baumläuferkasten besitzt am oberen Rand der Rückwand einen rechteckigen Schlitz. Der Kasten wird so am Stamm eines großen Baumes mit rauer Rinde befestigt, dass der Klettermaxe direkt hineinmarschieren kann.

Die Rückwand ist nach unten hin verlängert, um den Kasten bei Bedarf mit einem Alunagel, Draht oder Naturfaserschnur zu fixieren. Draht oder Schnur müssen so locker liegen, dass sie nicht in den Baum einwachsen, und regelmäßig geprüft werden.

Das brauchen Sie

- ein Brett mit den Maßen 20 × 160 cm, 1,8 cm dick
- 10 Schrauben 3 × 35 mm oder 3 × 40 mm, Senkkopf
- 2 Ringschrauben 4 × 30 mm für die Aufhängung
- 2 Schraubhaken 4 × 30 mm für die Verriegelung der Front



Unser Tipp:

Die nach unten verlängerte Front der Baumläuferhöhle gewährleistet einen optimalen Regenwasserablauf und erleichtert das Öffnen zur Reinigung des Nistkastens.

Tipps und Tricks

Material

- Verwenden Sie zum Bau von Nistkästen 1,8 Zentimeter dicke, wenn möglich ungehobelte Massivholz-Bretter, aus Eiche, Robine, Lärche oder Kiefer. Falls Ihnen diese Holzarten nicht zur Verfügung stehen eignen sich auch Fichte und Tanne. Sperrholz oder Pressplatten sind nicht witterungsbeständig und daher für den Außeneinsatz ungeeignet.
- Verwenden Sie nach Möglichkeit FSC-zertifiziertes Holz aus heimischer Waldwirtschaft oder hauchen Sie unbehandelten und sauberen Holzresten neues Leben ein, in dem Sie dieses als Baumaterial wiederverwerten.
- Verzicht auf Holzschutzmittel, um die Gesundheit der Tiere nicht zu gefährden. Um den Nistkasten vor Feuchtigkeit und Pilzbefall zu schützen, können Sie die Außenwände mit Leinöl oder umweltfreundlichen Farben bzw. Lacken streichen.
- Die Innenseite des Kastens sollte nicht glatt sondern aufgeraut sein, damit die Bewohner festen Halt finden. Schlagen Sie dazu z. B. mit einem Schraubendreher einige Kerben in das Holz, vor allem unterhalb der Einflugöffnung.
- Verwenden Sie zum Zusammenfügen der Teile nur Schrauben, keine Nägel. Das erspart zusätzliches Verleimen.
- Als Regenschutz kann man zusätzlich Dachpappe oder verzinktes Stahlblech auf dem Dach anbringen.

So wohnt es sich richtig

- Bohren Sie vier fünf Millimeter breite Löcher zur Belüftung und Entfeuchtung in den Boden.
- Bringen Sie den Nistkasten nach Möglichkeit im Herbst an, damit ihn Vögel, Kleinsäuger und Insekten zum Schlafen und Überwintern nutzen können.
- Nistkästen für Vögel sollten im Halbschatten und, wenn möglich, nicht nach Westen oder zur Wetterseite hin angebracht werden.
- Hängen Sie den Nistkasten in etwa zwei bis drei Meter Höhe auf. Zur Befestigung an Bäumen sollten nach Möglichkeit rostfreie Alu-Nägel oder feste Drahtbügel verwendet werden, die den Baum nicht schädigen.
- Zwischen Nistkästen desselben Typs empfiehlt sich ein Abstand von mindestens zehn Metern. Ausgenommen davon sind Nisthilfen für Koloniebrüter.
- Zum Schutz vor Katzen und Mardern empfiehlt sich im Innenraum ein Abstand von mindestens 14 Zentimeter von der Lochunterkante bis zum Kastenboden.
- Die nach unten verlängerte Front gewährleistet einen optimalen Regenwasserablauf und erleichtert das Öffnen zur Reinigung des Nistkastens. Die Front wird beidseitig im oberen Teil mit zwei Nägeln (Drehachse) fixiert und im unteren Teil ein- oder beidseitig mit drehbaren Schraubhaken oder -ösen gesichert.